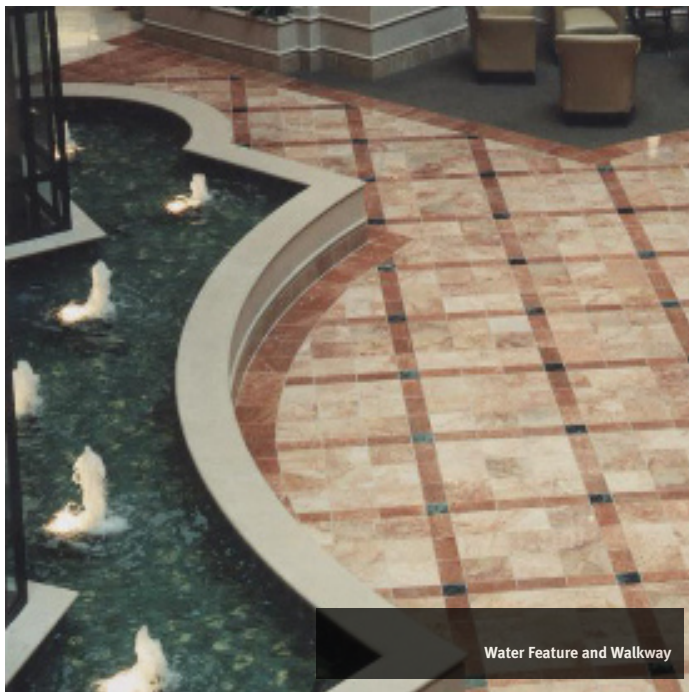




# Kit Primer para Membrana Antifisura

Especificación-648.0E-0608



Water Feature and Walkway

## 1. NOMBRE DEL PRODUCTO

LATICRETE® Kit Primer para Membrana

## 2. FABRICANTE

LATICRETE International, Inc.  
1 LATICRETE Park North  
Bethany, CT 06524-3423 USA

Teléfono: +1.203.393.0010, ext. 235  
Línea telefónica gratuita: 1.800.243.4788, ext. 235  
Fax: +1.203.393.1684  
Sitio de Internet: [www.laticrete.com](http://www.laticrete.com)

## 3. DESCRIPCIÓN DEL PRODUCTO

LATICRETE Kit Primer para Membrana Antifisura se compone de una goma líquida y una tela de refuerzo presentadas en paquetes para un práctico tratamiento individual de grietas en el sustrato. Al curar, forma una membrana sumamente flexible que reduce o elimina la transmisión de grietas en el revestimiento cerámico o piedra.

### Usos

- Cuando aparecen grietas muy pequeñas o en forma de tela de araña en el sustrato, en pisos y paredes interiores o exteriores.
- Para usar sobre juntas de retracción y otras grietas no estructurales de hasta 3 mm (1/8 pulg.) de ancho.
- Ideal para bloques de hormigón suspendidos o a nivel de tierra en aplicaciones residenciales, centros comerciales y vestíbulos debajo de revestimiento cerámico y piedra instalados mediante métodos de capa delgada o capa gruesa adhesiva.

- Use este producto para cubrir juntas en chapado de madera, paneles de cemento y mampostería de hormigón en pisos y paredes.
- Además, se puede usar sobre pisos de hormigón y recubrimientos inferiores con sistemas de calefacción radiante.

### Ventajas

- Reduce la transmisión de grietas en el revestimiento cerámico, ladrillo delgado y piedra.
- Contiene protección antimicrobiana Microban® que inhibe el crecimiento de moho y hongos generadores de manchas en la membrana.
- Delgado: no agrega espesor considerable a la construcción del piso. Instale el revestimiento con un Mortero de Capa Delgada Fortificado con Polímeros LATICRETE directamente sobre la membrana curada.
- Fácil aplicación: se extiende rápidamente con brocha o rodillo; no se mezcla ni se necesitan equipos especiales.
- Curado rápido: listo en pocas horas para recibir revestimiento cerámico o piedra.
- Fácil limpieza: se limpia con agua mientras está fresco.
- Seguro: sin solventes ni vapores agresivos; no inflamable.
- “Clasificación de Servicio Extra Pesado” según los niveles de desempeño de TCNA (RE: ASTM C627 Prueba Robinson de Pisos).

### Sustratos adecuados

- Hormigón
- Capas de mortero, enlucidos
- Mampostería de hormigón
- Chapado de madera grado exterior\*
- Panel de cemento\*\*
- Terrazzo de cemento\*\*\*
- Revestimiento cerámico y piedra\*\*\*

\* Sólo aplicaciones en interiores.

\*\* Consulte las recomendaciones de instalación específicas del fabricante de los paneles de cemento y verifique si son adecuados para exteriores.

\*\*\* Si se aplica una capa de Mortero Delgado de Látex LATICRETE®.

### Presentación

Cada LATICRETE Kit Primer para Membrana Antifisura contiene:

- Bidón de 7.6 litros (2 gal.) del producto líquido de LATICRETE Kit Primer para Membrana Antifisura
- Rollo de 38 cm de largo x 23 m de ancho (15 pulg. x 75 pies) de la Tela de Refuerzo LATICRETE

### Rendimiento

Aproximadamente 23 metros lineales (75 pies)

## Vida útil en almacenamiento

Los envases sellados de fábrica de este producto están garantizados por su alta calidad por dos (2) años si se almacenan a temperaturas mayores de 0°C (32°F) y menores de 43°C (110°F).

## Limitaciones

- **NO debe** usarse sobre juntas de expansión, grietas estructurales ni zonas con movimiento diferencial vertical.
- LATICRETE® Kit Primer para Membrana Antifisura no es una membrana impermeabilizante. Si se requiere una membrana impermeabilizante, use LATICRETE Membrana Impermeabilizante (vea la Sección 10, **SISTEMAS ESPECIALES**).
- Los adhesivos/mastiques, morteros y morteros para juntas para revestimientos cerámicos, adoquines, ladrillo y piedra no son sustitutos de las membranas impermeabilizantes.
- Aplique en superficies con una temperatura superior a 10°C (45°F). Conserve una temperatura constante mayor de 10°C (45°F) durante 24 horas después de la instalación.
- No es una superficie de desgaste: se debe cubrir con revestimiento u otro material que soporte el tránsito.
- **NO debe** pegarse a tablero de partículas, chapado de madera troquelado, Masonite® o superficies de madera dura.

## Precauciones

- Para mármoles blancos y de color claro, use LATICRETE 220 Adhesivo de Capa Media BLANCO.
- Si el clima es frío, evite el tránsito en el área de trabajo terminado hasta que fragüe por completo.
- Para mármoles verdes sensibles a la humedad y aglomerados con respaldo de resina, utilice LATAPOXY® 300 Adhesivo Epóxico. Consulte la especificación 633.o.
- Proteja la membrana recién instalada de la exposición al agua.

## 4. DATOS TÉCNICOS

### Información del producto sobre VOC/LEED



Este producto ha recibido la certificación GREENGUARD Indoor Air Quality Certified®, emitida por el Instituto del Medio ambiente GREENGUARD según la Norma GREENGUARD para Productos Terminados de Baja Emisión.

El contenido total de COV expresado en gramos/litro (libras/ galón) en producto sin usar es 2.39 g/l (0.02 lb/gal).

### Propiedades de rendimiento

Cumple con la especificación A118.12 del ANSI.

Propiedades físicas	Método de prueba	LATICRETE® Kit Primer para Membrana Antifisura	ANSI A118.12
Resistencia a las grietas del sistema	ANSI A118.12 5.4	Aprobado a 3 mm (1/8 pulg.)	Aprobado a 3 mm (1/8 pulg.)
Elongación	ASTM D751-89; 17.1	20-30%	20-30%
Resistencia a roturas (método de corte en tiras)	ASTM D751-89; 16.1	1700-1900 psi (11.72-13.10 MPa)	1700-1900 psi (11.72-13.10 MPa)
Espesor seco nominal	L11 1013-92	0.51 mm (0.020 pulg.)	0.51 mm (0.020 pulg.)
Resistencia al cizallamiento del mosaico rústico/hormigón, 28 días	ANSI A118.12 5.1.5	125-175 psi (0.86-1.6 MPa)	50 psi (0.34 MPa)
Carga puntual	ANSI A118.12 5.2	14-16 kN (3200-3700 lb/f)	4.4 kN (1000 lb/f)

Información del informe 031219-P-182-176.

Las especificaciones están sujetas a cambios sin notificación. Los resultados exhibidos son representativos pero reflejan los procedimientos de prueba utilizados. El rendimiento real en el área de trabajo dependerá del tipo de revestimiento/piedra que se utilice, de los métodos de instalación y de las condiciones del lugar.

## 5. INSTALACIÓN

### Inspección

**IMPORTANTE:** Verifique que todas las grietas que serán tratadas sean por retracción debido al curado del hormigón y **no de índole estructural** (generalmente provocadas por el diseño y construcción inadecuada del sustrato para condiciones de carga). **El Kit LATICRETE para Prevenir Agrietamiento no se debe usar sobre grietas estructurales ni otras áreas con movimiento diferencial vertical.**

### Preparación de la superficie

Las superficies deben tener una temperatura entre 7°C (45°F) y 32°C (90°F); deben ser estructuralmente resistentes y deben estar limpias y libres de polvo, aceite, grasa, pintura, selladores de hormigón o compuestos de curado y lechadas. Las superficies de hormigón rugosas o poco uniformes deben alisarse con un mortero LATICRETE para obtener un acabado de llana de madera o mejor. No debe nivelarse con productos a base de yeso o asfalto. La mampostería o bloques de hormigón secos y polvorientos deben estar limpios y humedecidos y luego se debe retirar el exceso de agua. La instalación se puede realizar en una superficie húmeda. Los bloques de hormigón nuevos deben ser curados en húmedo y deben haber sido instalados con 14 días de anticipación antes de la aplicación (si desea información adicional, consulte las instrucciones para membranas de WPAF.5). Todos los bloques se deben aplomar y centrar dentro de los 6 mm (1/4 pulg.) en 3 m (10 pies). Las instalaciones de revestimiento cerámico y piedra existentes se deben limpiar meticulosamente y luego se deberá realizar una aplicación de Mortero de Capa Delgada Fortificado con Látex LATICRETE.

1. La persona que instala debe verificar que la deflexión del sustrato con cargas, vivas, muertas y de impacto de los pisos interiores de chapado de madera no exceda las normas de la industria de L/360 en instalaciones de revestimiento cerámico y ladrillo o L/480 en instalaciones de piedra en donde L = longitud de tramo.
2. Construcción mínima para pisos interiores de chapado de madera.

**CONTRAPISO:** chapado de madera encolado exterior de 15 mm (5/8 pulg.) de espesor, bien sea plano con todos los bordes de los paneles bloqueados o machihembrado, sobre juntas de puente espaciadas a un máximo de 400 mm (16 pulg.) en el centro; fije el chapado de madera a 150 mm (6 pulg.) en el centro a lo largo de los extremos de los paneles y a 200 mm (8 pulg.) en el centro a lo largo de los soportes intermedios con clavos con ranuras circulares de tamaño 8d, clavos recubiertos o galvanizados en caliente (o tornillos); deje un espacio de 3 mm (1/8 pulg.) entre los extremos de los paneles y de 6 mm (1/4 pulg.) entre los bordes de los paneles; todos los extremos de los paneles deben ser soportadas por un miembro estructural; pegue los paneles a las juntas con adhesivo para construcción.

**RECUBRIMIENTO INFERIOR:** chapado de madera encolado exterior de 15 mm (5/8 pulg.) de espesor fijo a 150 mm (6 pulg.) en el centro a lo largo de los extremos de los paneles y a 200 mm (8 pulg.) en el centro en el área del panel (en ambas direcciones) con clavos con ranuras circulares de tamaño 8d, clavos recubiertos o galvanizados en caliente (o tornillos); deje un espacio de 3 mm (1/8 pulg.) a 6 mm (1/4 pulg.) entre los paneles y de 6 mm (1/4 pulg.) entre los bordes de los paneles y las superficies contiguas; descentre las uniones del recubrimiento inferior en relación a las uniones del con-

trapiso y alterne las uniones entre los extremos de los paneles; pegue el recubrimiento inferior al contrapiso con adhesivo para la construcción. Consulte los detalles completos en la especificación técnica 152, "Cómo adherir revestimientos cerámicos, piedra o ladrillo sobre pisos de madera".

## Aplicación

### Para grietas muy pequeñas y causadas por retracción

Utilice una brocha ancha o rodillo para cubrir las grietas con una capa abundante del producto líquido LATICRETE Kit Primer para Membrana Antifisura de 43 cm (17 pulg.) como mínimo. Inserte un trozo de 38 cm (15 pulg.) de ancho de la Tela de Refuerzo LATICRETE mientras el líquido esté todavía húmedo. Presione firmemente con la brocha o rodillo para que el líquido penetre. Aplique otra capa abundante del líquido para cubrir y saturar la tela. Deje secar de 1 a 3 horas. Instale el revestimiento con un Mortero de Capa Delgada Fortificado con Polímeros LATICRETE®.

### Para juntas frías y de corte de sierra

Use un rodillo para cubrir la junta con una capa abundante del Líquido LATICRETE Kit Primer para Membrana Antifisura por el ancho de una baldosa como mínimo a cada lado de la junta. El ancho debe ser, como mínimo, tres veces el tamaño de la baldosa. Inserte un trozo de 38 cm (15 pulg.) de ancho de la Tela de Refuerzo LATICRETE mientras el líquido está todavía húmedo. Presione firmemente con la brocha o rodillo para que el líquido penetre. Traslape la tela en todas las uniones. Aplique otra capa abundante del líquido para cubrir y saturar la tela. Deje secar de 1 a 3 horas. Instale el revestimiento con un Mortero de Capa Delgada Fortificado con Polímeros LATICRETE. Trate la junta más cercana a la junta fría o de corte de sierra con LATICRETE Latasil™.

## 6. DISPONIBILIDAD Y COSTO

### Disponibilidad

Los materiales LATICRETE y LATAPOXY® están disponibles en todo el mundo. Para obtener información sobre los distribuidores, llame a:

Línea telefónica gratuita: 1.800.243.4788  
Teléfono: +1.203.393.0010

Para obtener información sobre los distribuidores por Internet, visite LATICRETE en [www.laticrete.com](http://www.laticrete.com).

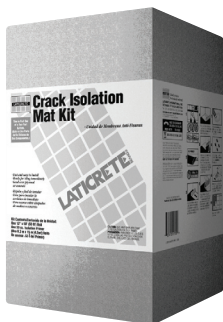
### Costo

Comuníquese con el distribuidor de LATICRETE/LATAPOXY de su zona.

## 7. GARANTÍA

Vea la Sección 10. SISTEMAS ESPECIALES.

DS 230.13 Garantía del producto LATICRETE



## 8. MANTENIMIENTO

Los morteros para juntas LATICRETE y LATAPOXY deben limpiarse periódicamente con agua y jabón de pH neutro. Todos los demás productos LATICRETE y LATAPOXY no requieren mantenimiento, pero el rendimiento y la durabilidad dependerán de los materiales para el correcto mantenimiento, suministrados por otros fabricantes (por ej., calafateado y juntas de expansión).

## 9. SERVICIOS TÉCNICOS

### Asistencia técnica

Puede obtener información llamando a la Línea Directa del Departamento de Asistencia Técnica de LATICRETE (de 8 a.m. a 5.30 p.m., hora estándar del Este):

Línea telefónica gratuita: 1.800.243.4788, ext. 235  
Teléfono: +1.203.393.0010, ext. 235  
Fax: +1.203.393.1948

### Información sobre aspectos técnicos y de seguridad

Para obtener información sobre aspectos técnicos y de seguridad, visite nuestro sitio web en [www.laticrete.com](http://www.laticrete.com).

## 10. SISTEMAS ESPECIALES

Para obtener más información sobre los productos, visite nuestro sitio web en [www.laticrete.com](http://www.laticrete.com). A continuación encontrará una lista de documentos afines:

DS 230.13 Garantía del producto LATICRETE  
DS 236.0: LATICRETE 9235 Membrana Impermeabilizante  
DS 297.0: LATICRETE 220 Adhesivo de Capa Media  
DS WPAF.5: Instalación de Membranas LATICRETE  
DS 633.0: LATAPOXY 300 Adhesivo Epóxico  
DS 6200.1: LATICRETE Latasil  
TDS 152: Cómo adherir revestimientos cerámicos, piedra o ladrillo sobre pisos de madera

LATICRETE International, Inc.  
One LATICRETE Park North  
Bethany, CT 06524-3423 USA  
1.800.243.4788  
+1.203.393.0010  
[www.laticrete.com](http://www.laticrete.com)

©2008 LATICRETE International, Inc.  
LATICRETE, LATAPOXY, SPECTRALOCK and the  logo are Registered Trademarks of LATICRETE International, Inc.  
Microban es una marca registrada de la Compañía Microban.

DS-648.0E-0608